

香港交易及結算所有限公司及香港聯合交易所有限公司對本公佈的內容概不負責，對其準確性或完整性亦不發表任何聲明，並明確表示，概不就因本公佈全部或任何部份內容而產生或因倚賴該等內容而引致的任何損失承擔任何責任。



MMG LIMITED
五礦資源有限公司

(於香港註冊成立之有限公司)
(股份代號：1208)

截至二零一三年六月三十日止三個月之 第二季度生產報告

五礦資源有限公司(本公司)董事會(董事會)欣然提供截至二零一三年六月三十日止三個月之第二季度生產報告。

隨文附奉該報告。

承董事會命
五礦資源有限公司
行政總裁兼執行董事
Andrew Gordon Michelmore

香港，二零一三年七月二十二日

於本公佈日期，董事會由九名董事組成，包括三名執行董事 Andrew Gordon Michelmore 先生、David Mark Lamont 先生及徐基清先生；三名非執行董事王立新先生（董事長）、焦健先生及高曉宇先生；及三名獨立非執行董事 Peter William Cassidy 博士、Anthony Charles Larkin 先生及梁卓恩先生。

第二季度生產報告

截至二零一三年六月三十日止三個月

	二零一三年 第二季度	二零一三年 第二季度 相比 二零一二年 第二季度	二零一三年 第二季度 相比 二零一三年 第一季度	二零一三年 上半年	二零一三年 上半年 相比 二零一二年 上半年
電解銅 (噸)					
Kinsevere ¹	15,858	56%	14%	29,768	135%
Sepon	22,851	6%	12%	43,331	5%
總計	38,709	22%	13%	73,099	35%
銅 (精礦合金屬量, 噸)					
Golden Grove	7,586	26%	-4%	15,483	29%
Rosebery	406	4%	64%	653	-25%
總計	7,992	24%	-2%	16,136	25%
鋅 (精礦合金屬量, 噸)					
Century	127,979	-9%	22%	233,258	-15%
Golden Grove	4,755	-64%	53%	7,858	-67%
Rosebery	20,838	16%	10%	39,852	10%
總計	153,572	-11%	21%	280,968	-16%
金 (盎司)					
Rosebery	1,012	-33%	-23%	2,330	-55%
Sepon	11,301	-38%	25%	20,369	-58%
總計	12,313	-37%	19%	22,699	-58%
鉛 (精礦合金屬量, 噸)					
Century	14,551	96%	210%	19,241	66%
Golden Grove (貴金屬)	771	-61%	180%	1,046	-70%
Rosebery	5,799	22%	8%	11,191	10%
總計	21,121	49%	104%	31,478	25%

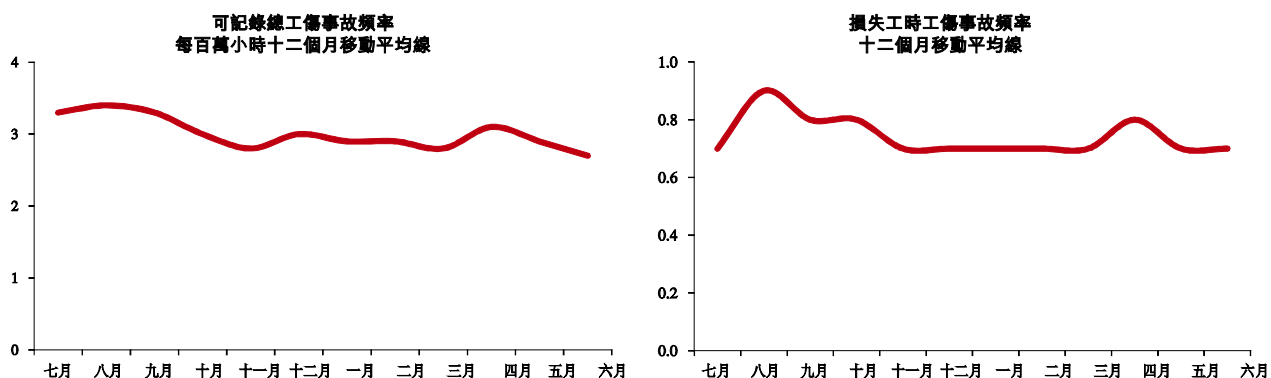
(1) MMG 完成收購 Anvil Mining Limited 時獲得 Kinsevere 資產。二零一二年上半年的生產數據自二零一二年三月一日起呈列。

摘要

- 二零一三年六月二十七日發生一宗悲劇事件，Sepon 礦山一名員工在進行地面清除工作時被樹枝砸中頭部後不幸身亡。
- MMG 保持二零一三年度產量指導目標 170,000 至 185,000 噸銅及 572,000 至 590,000 噸鋅。
- 由於 Sepon 生產力提升、Kinsevere 加速達產、及 Golden Grove 的露天氧化銅礦投產，二零一三年上半年，銅總產量為 89,235 噸，較二零一二年上半年高 33%，較上一季度高 10%。
- Kinsevere 於第二季度實現創記錄季度產量，產電解銅達 15,858 噸，超過了按年度計算的額定產能。

- 由於 Century 品位較低，二零一三年上半年鋅總產量較二零一二年減少 16%，部份被 Rosebery 強勁表現所抵銷。
- 在有利的市場條件下 Century 及 Rosebery 的鉛礦石品位及處理量較高，故鉛總產量高於所有可比期間。
- Dugald River 項目融資已完成，本公司為開發及建設該項目訂立 10 億美元的融資協議。

安全及健康



二零一三年六月二十七日，位於老撾的 Sepon 礦山發生一宗悲劇事件。一名員工在 Sepon 進行地面清除工作時被樹枝砸中頭部後不幸身亡。公司已對該事件進行包括獨立審查在內的徹底調查。

二零一三年第二季度發生 19 宗可記錄工傷事故，十二個月移動平均線(mma)可記錄總工傷事故頻率(TRIFR)為 2.7。第二季度的十二個月移動平均線損失工時工傷事故頻率為 0.7，報告四宗損失工時工傷事故。

環境

於第二季度，於重新協商後的 Avebury 環境保護通知中有關排水的條件正在成文過程中，Avebury 發生三宗環境牌照超標事件。環境保護署（EPA）原則上接受新的排水條件，但尚未發出正式通知。MMG 已接獲 EPA 的正式通知，確認有關牌照超標的排放不會對環境造成額外損害。

商品價格、市場推廣及銷售

倫敦金屬交易所現金價	季度－平均值			季度－收市價		
	二零一三年 第二季度	二零一三年 第一季度	二零一二年 第二季度	二零一三年 第二季度	二零一三年 第一季度	二零一二年 第二季度
銅（美元／噸）	7,145	7,931	7,870	6,751	7,582	7,605
黃金（美元／盎司）	1,415	1,632	1,610	1,198	1,600	1,584
鉛（美元／噸）	2,055	2,301	1,975	2,058	2,094	1,796
銀（美元／盎司）	23.10	30.11	29.45	18.86	28.64	27.08
鋅（美元／噸）	1,840	2,033	1,930	1,823	1,870	1,843

由於對美國撤回經濟刺激方案的影響及時機的擔憂，加上對中國經濟在新一屆政府領導下增長放緩的預期，二零一三年第二季度基本金屬價格普遍降低。

儘管多個不可預測事件對全球供應有所影響，中國第二季度電解銅需求保持穩定。因此，中國保稅倉庫庫存自本年初以來下降一半至六月底 400,000 噸左右，進口電解銅溢價接近 200 美元／噸，此乃自二零零九年以來首見。

本年度中國對銅精礦的需求亦穩定，前五個月的進口量較上年同期增長 30%。於第二季度內，礦山供應中斷致使現貨市場的加工及精煉費用遠低於年度合約水平。

隨著全球經濟情況好轉及某些礦山資源耗盡帶來的持續供應緊張，長遠而言市場基本面繼續顯示需求增加，故鋅及鉛價格較其他金屬顯示出更具彈性。中國本年度鋅精礦進口量與二零一二年持平，但現貨市場加工費用遠低於二零一三年合約水平。

中國對進口鉛精礦的需求受到不利價格及套利的影響，但全球市場保持穩定，使礦山能夠於二零一三年的合約協商中獲得更有利的條款。

臨時定價

下表載列已售出但於二零一三年第二季度末進行臨時定價的含金屬量概要，及釐定最終平均定價的月份。

二零一三年六月三十日待決定價	二零一三年 七月	二零一三年 八月	二零一三年 九月	總計
銅（噸，電解銅和精礦含銅）	8,880	5,395	-	14,275
黃金（精礦中應付盎司）	5,290	580	-	5,870
鉛（噸）	6,600	2,430	-	9,030
銀（盎司）	448,165	368,270	-	816,435
鋅（噸）	25,300	48,880	-	74,180

經營回顧

SEPON

	二零一三年 第二季度	二零一三年 第二季度 相比 二零一二年 第二季度	二零一三年 第二季度 相比 二零一三年 第一季度	二零一三年 上半年	二零一三年 上半年 相比 二零一二年 上半年
電解銅 (噸)	22,851	6%	12%	43,331	5%
黃金 (盎司)	11,301	-38%	25%	20,369	-58%

隨著 Sepon 轉型為業主經營模式礦山後，生產力持續得到提高，銅產量高於所有可比期間。Sepon 目前所有開採作業均由 MMG 僱員承擔，使本公司能夠高效並直接管理安全、產量及成本。Sepon 已連續五個季度超過額定產能，並於二零一三年創下年度迄今為止的銅產量及銷量記錄。銅選礦廠已於上一季度按計劃關閉維護。

二零一三年上半年，銅的實際 C1 成本為 0.97 美元／磅，MMG 保持銅年度指導目標，預期生產 83,000 至 88,000 噸電解銅，C1 成本為 0.95 美元至 1.05 美元／磅。

上半年由於黃金礦石供應及品位下降，黃金生產成本高出預期，實際 C1 成本為 1,880 美元／盎司。儘管下半年 C1 成本預期維持在原訂年度指導目標範圍內，MMG 將全年 C1 成本指導目標修訂為 1,475 美元至 1,625 美元／盎司。黃金生產成本中相當份額為固定成本，而非取決於產量。黃金年度產量指導目標亦已修訂，而現預期 Sepon 於二零一三年生產黃金 40,000 至 50,000 盎司。

KINSEVERE

	二零一三年 第二季度	二零一三年 第二季度 相比 二零一二年 第二季度	二零一三年 第二季度 相比 二零一三年 第一季度	二零一三年 上半年	二零一三年 上半年 相比 二零一二年 上半年
電解銅 (噸) ¹	15,858	56%	14%	29,768	135%

得益於較高的處理量及由柴油發電機帶來的穩定電力供應，本季度電解銅產量高於所有可比期間。二零一三年第二季度產銅 15,858 噸，按年度計算超過了 60,000 噸的原定額定產能，顯現出自二零一二年十二月實現額定產能以來所達致的效率。二零一二年上半年可比較產量僅包括於二零一二年二月完成收購 Anvil Mining 後四個月的產量。

Kinsevere 電力需求繼續通過電網取得，然而，額外電力需求仍通過柴油發電機取得。於二零一三年上半年，所需電力中大約 54% 來自柴油發電機。

二零一三年上半年的實際 C1 成本為 1.60 美元／磅。

MMG 保持電解銅 57,000 至 62,000 噸的年度產量指導目標，C1 成本為 1.40 美元至 1.70 美元／磅。

(1) MMG 完成收購 Anvil Mining Limited 時獲得 Kinsevere 資產。二零一二年上半年產量自二零一二年三月一日起呈列。

CENTURY

精礦含金屬量	二零一三年 第二季度	二零一三年 第二季度 相比 二零一二年 第二季度	二零一三年 第二季度 相比 二零一三年 第一季度	二零一三年 上半年	二零一三年 上半年 相比 二零一二年 上半年
鋅 (噸)	127,979	-9%	22%	233,258	-15%
鉛 (噸)	14,551	96%	210%	19,241	66%

二零一三年第二季度，Century 繼續向礦山計劃的最終階段推進。儘管所開採礦石數量較二零一二年上半年增加 27%，鋅精礦含鋅產量因品位低而較可比期間減少 15%。二零一二年上半年平均採礦品位為 11.9%，而二零一三年上半年平均品位僅為 8.2%。儘管露天礦第 8 階段的礦石品位高於第 10 階段，但礦石可開採性及不利開採條件導致從第 8 階段獲得的礦石減少。隨著精礦儲存堆減小，已銷售產品中應付金屬量較二零一二年上半年下降 2%。

鉛產量及銷量均創下季度及年初至今歷史紀錄，與採礦計劃相符。

由於採用香港國際財務報導解釋委員會 (IFRIC) 解釋第 20 號，已對 C1 成本進行調整，該調整與礦山生產階段地表開採活動所產生的廢料移除成本有關。因此，C1 成本年度指導目標已修訂為 0.64 美元至 0.68 美元／磅。根據 IFRIC 第 20 號，二零一三年上半年的實際 C1 成本為 0.68 美元／磅。有關該調整的進一步對賬詳情請參閱本報告附錄。

MMG 保持年度產量指導目標，鋅精礦含鋅 480,000 至 490,000 噸，鉛精礦含鉛保持 38,000 至 42,000 噸。

ROSEBERY

精礦含金屬量	二零一三年 第二季度	二零一三年 第二季度 相比 二零一二年 第二季度	二零一三年 第二季度 相比 二零一三年 第一季度	二零一三年 上半年	二零一三年 上半年 相比 二零一二年 上半年
鋅 (噸)	20,838	16%	10%	39,852	10%
黃金 (盎司)	1,012	-33%	-23%	2,330	-55%
鉛 (噸)	5,799	22%	8%	11,191	10%
銅 (噸)	406	4%	64%	653	-25%

Rosebery 於二零一三年上半年採礦及選礦均創下年初至今記錄。儘管品位及回收率下降，但由於開採礦石量增加，鋅精礦及鉛精礦產量均高於所有可比期間。儘管產量較高，船期時間導致鋅及鉛銷量均低於二零一二年上半年。

用於計算二零一三年上半年 C1 成本的副產品收入受到船期時間影響。二零一三年上半年的實際 C1 成本為 0.42 美元／磅，鑒於該項收入將於二零一三年下半年實現，故全年 C1 成本指導目標維持不變。

MMG 保持二零一三年度指導目標，鋅精礦含鋅 75,000 至 80,000 噸，鋅 C1 成本 0.25 美元至 0.30 美元／磅，並預期鉛精礦含鉛產量為 20,000 至 22,000 噸。

GOLDEN GROVE

精礦含金屬量	二零一三年 第二季度	二零一三年 第二季度 相比 二零一二年 第二季度	二零一三年 第二季度 相比 二零一三年 第一季度	二零一三年 上半年	二零一三年 上半年 相比 二零一二年 上半年
銅（噸）	7,586	26%	-4%	15,483	29%
鋅（噸）	4,755	-64%	53%	7,858	-67%
鉛（貴金屬，噸）	771	-61%	180%	1,046	-70%

Golden Grove 於二零一三年上半年的開採活動繼續集中於銅，礦石繼續採自露天氧化銅礦及較低品位的地下礦山。銅精礦含銅產量較二零一二年上半年增加 29%，且應付金屬船運量較同一比較期間增加 13%。近期投產的露天氧化銅礦產出的首批銅精礦亦於本季度運出。

貴金屬精礦主要來源於地下採礦，導致二零一三年上半年產量及銷量有所減少。

銅實際 C1 成本為 3.12 美元／磅，而鋅實際 C1 成本為 0.48 美元／磅。

MMG 保持年度 C1 成本指導目標，銅為 2.80 美元至 3.10 美元／磅，鋅為 0.45 美元至 0.55 美元／磅，亦保持年度產量指導目標，銅精礦含銅 30,000 至 35,000 噸，鋅精礦含鋅 17,000 至 20,000 噸。

發展項目

DUGALD RIVER

Dugald River 是年限長、具有獨特地質特徵的世界級礦體。由於地下礦山開發目前合共超過 8,000 米、地下鑽探及岩土工程持續推進，礦體的複雜性逐漸顯現，並因此啟動對原定採礦方法、優化產量及地表相關選礦設施進行審查。該項審查預期於二零一三年底完成。

項目批准前活動繼續推進，地下巷道開發進度比計劃超前。MMG 將運送 Dugald River 礦石至 MMG 的 Century 選礦廠進行礦石處理測試，於二零一三年第四季度將處理約 100,000 噸 Dugald River 礦石。通過生產規模處理測試，MMG 能夠就 Dugald River 項目優化礦山計劃及施工設計。

MMG 董事會將考慮上述審查及礦石處理測試結果，並就開發 Dugald River 項目做出最終投資決定。

經修訂的項目計劃或會導致先前就該項目建議的時間表及預算發生變動。

IZOK CORRIDOR 項目

於本季度，為更有效地開發 Izok 及 High Lake 礦床，繼續進行有關工程機會評估的可行性研究。研究包括為降低資本成本最大限度利用選礦廠及基礎設施模塊化，以及為優化現金流、經營開支及船運成本而修改采礦時間表及生產計劃。

勘探

礦區勘探

SEPON

在 Discovery East 及 Phavat North，勘探鑽探界定充足的氧化金礦化，並可進展為資源鑽探。原生金鑽探在 Ban Mai、Non-Nakachan 及 Discovery West 已獲得若干成功。原生金結果中亮點包括來自 Discovery West 地下 441 米處的 26 米樣品，金品位 5.5 克／噸，及來自 Non-Nakachan 地下 17.5 米處的 40.2 米樣品，金品位 4.6 克／噸。作為 S90 項目的一部分，已展開初步原生銅勘探。

GOLDEN GROVE

鑽石鑽探及井下電磁地球物理測量在 Southern Leases 繼續進行。現對多個礦石級狹窄相交進行評估，以評定其是否有潛力計入資源庫存。

ROSEBERY

完成 Lake Rosebery 地表的深度鑽探後，以 Rosebery Fault 下方新的 Marion Oak 礦化帶為目標的地下鑽探開始進行。East Renison 的四個鑽孔沒有發現可開採資源。

KINSEVERE

Kinsevere 的近礦勘探正處於審查中，其重點為在該區內獲取區域合夥探礦權。

新發現項目

於本季度內在澳洲進行多項地球物理測量，包括南澳洲 Curnamona 銅項目完成 105 個空氣磁芯鑽孔，及其後的 9000 米鑽石鑽探計劃。北領地 Victoria River 鋅項目的 Tempest 航空電磁測量已完成。MMG 就 McArthur River 礦山北部的 Batten Trough 訂立新合營企業。

於北美洲，加拿大 Nunavut 的 Izok Corridor 項目展開一個包括地面地球物理及實地勘查的地區性勘探計劃。在阿拉斯加，Nikolai 鎳項目的電磁目標鑽探及平行實地勘查已展開。在墨西哥，Norcan 及 Seri 銅項目已完成偵察鑽探。

於非洲，地面地球化學勘探主要著重於剛果民主共和國 Kinsevere 附近的 Mukinga 及 Mukinga North 銅項目，以及贊比亞的 Yathu 銅合營項目及 MMG 全資擁有的探礦權區。

公司資料更新

委任執行總經理-戰略規劃

於二零一三年五月二十一日，MMG宣佈委任徐基清先生為執行總經理-戰略規劃，即時生效。

徐先生作為執行委員會的成員承擔戰略規劃職責，在本公司墨爾本總部辦公，向行政總裁Andrew Michelmore先生彙報。

徐先生自二零零九年五月擔任MMG非執行董事，並調任為MMG董事會的執行董事。徐先生已同其家人從北京遷往墨爾本任職。

DUGALD RIVER 項目融資完成

於二零一三年六月二十七日，MMG宣佈其已為開發及建設Dugald River項目訂立金額達10億美元的融資協議。

根據此協議，國家開發銀行股份有限公司及中國銀行股份有限公司悉尼分行將提供為期13年最高達10億美元的債務融資。該融資將於提取日三年後開始償還，且在該償還日期前僅須支付利息。

MMG磋商取得具競爭力的利息條款，約為六個月美元倫敦銀行同業拆息利率另加利息3.5%至3.9%，包括為訂立Dugald River貸款所涉貸款總金額約1.3%的合共預付費用。

Dugald River項目的融資安排就此完成。

主要股東權益變化

MMG接獲股東愛邦企業有限公司（愛邦企業）通知，其已於二零一三年第二季度透過市場買入方式收購本公司額外股份。因此，於二零一三年六月三十日，愛邦企業於MMG之總股權由47.44%增至49.41%。

愛邦企業為五礦有色金屬股份有限公司（五礦有色）的全資附屬公司。五礦有色透過愛邦企業及Top Create Resources Limited（持有本公司約24.28%權益）成為本公司中間控股股東。因此，五礦有色及本公司的最終控股股東中國五礦集團公司於本公司之間接股權由約71.72%增至73.69%。

公司資料

墨爾本總部

Level 23, 28 Freshwater Place
Southbank Victoria 3006 Australia
電話(61) 3 9288 0888

香港辦事處

香港九龍柯士甸道西 1 號
環球貿易廣場 85 樓
8501 至 8503 室
電話(852) 2216 9688

通訊地址

GPO 2982
Melbourne, Victoria, 3001, Australia

www.mmg.com
info@mmg.com

股份過戶登記處

香港中央證券登記有限公司
香港皇后大道東 183 號
合和中心 17 樓

五礦資源有限公司 (MMG LIMITED)

執行委員會

Andrew MICHELMORE, 行政總裁兼執行董事
David LAMONT, 首席財務官兼執行董事
Marcelo BASTOS, 首席營運官
Michael NOSSAL, 執行總經理- 業務發展
Steve RYAN, 執行總經理- 勘探
Tim SCULLY, 執行總經理- 業務支持
徐基清, 執行總經理- 戰略規劃兼執行董事

重要日期

二零一三年八月二十八日：二零一三年中期業績
二零一三年十月三十日：二零一三年第三季度生產報告
二零一四年一月二十九日：二零一三年第四季度生產報告

合資格人士聲明

本聲明中有關資源量及勘探結果的提述經 S Ryan 先生 (BSc (Hons), MAusIMM) 核准刊發。彼為符合 JORC 規則 (2004 年) 的合資格人士，並同意按現時所示形式及內容刊載有關資料。

本公司將於二零一三年七月二十二日 (星期一) 上午十一時三十分 (香港時間) / 下午一時三十分 (澳洲東岸時間) 舉行電話會議回顧本報告，並提供機會提問。

詳情請聯絡投資者關係部。

投資者關係

Colette Campbell
集團經理-投資者關係
電話(852) 2216 9610 (香港)
電話(61) 3 9288 9165 (澳洲)
手機(61) 422 963 652
colette.campbell@mmg.com

Maggie Qin
企業事務主任
電話(852) 2216 9603 (香港)
電話(61) 3 9288 0818 (澳洲)
手機(61) 411 465 468
maggie.qin@mmg.com

媒體關係

Kathleen Kawecki
通訊顧問
電話(61) 3 9288 0996
手機(61) 400 481 868
kathleen.kawecki@mmg.com

本報告內的斜體數字表示此數字自上次報告後已經調整。

附錄

指導目標概要

	現行二零一三年指導目標	之前二零一三年指導目標	二零一二年實際數據
SEPON			
銅-產量	83,000 至 88,000 噸	83,000 至 88,000 噸	86,295 噸
銅-C1 成本	0.95 美元至 1.05 美元/磅	0.95 美元至 1.05 美元/磅	0.98 美元/磅
黃金-產量	40,000 至 50,000 盎司	45,000 至 55,000 盎司	70,275 盎司
黃金-C1 成本	1,475 美元至 1,625 美元/盎司	1,250 美元至 1,400 美元/盎司	944 美元/盎司
KINSEVERE			
銅-產量	57,000 至 62,000 噸	57,000 至 62,000 噸	36,048 噸
銅-C1 成本	1.40 美元至 1.70 美元/磅	1.40 美元至 1.70 美元/磅	1.78 美元/磅
CENTURY			
鋅-產量	480,000 至 490,000 噸	480,000 至 490,000 噸	514,707 噸
鋅-C1 成本	0.64 美元至 0.68 美元/磅	0.64 美元至 0.68 美元/磅	0.56 美元/磅
鉛-產量	38,000 至 42,000 噸	38,000 至 42,000 噸	21,390 噸
ROSEBERY			
鋅-產量	75,000 至 80,000 噸	75,000 至 80,000 噸	70,410 噸
鋅-C1 成本	0.25 美元至 0.30 美元/磅	0.25 美元至 0.30 美元/磅	0.38 美元/磅
鉛-產量	20,000 至 22,000 噸	20,000 至 22,000 噸	20,146 噸
GOLDEN GROVE			
銅-產量	30,000 至 35,000 噸	30,000 至 35,000 噸	28,406 噸
銅-C1 成本	2.80 美元至 3.10 美元/磅	2.80 美元至 3.10 美元/磅	3.40 美元/磅
鋅-產量	17,000 至 20,000 噸	17,000 至 20,000 噸	37,419 噸
鋅-C1 成本	0.45 美元至 0.55 美元/磅	0.45 美元至 0.55 美元/磅	0.10 美元/磅

關於五礦資源有限公司 (MMG)

MMG 是一家國際化中型礦業公司，在世界各地從事基本金屬的勘探、開發及開採業務。本公司總部位於澳洲墨爾本，並在香港聯合交易所上市（股份代號：1208）。

MMG 目前擁有並經營位於澳洲的 Century、Golden Grove 及 Rosebery 礦山，位於剛果民主共和國的 Kinsevere 礦山以及位於老撾的 LXML Sepon 礦山。

本公司乃全球最大的鋅生產商之一，也是銅、鉛、黃金及銀的主要生產商。

SEPON

		按季度					年度至今	
		二零一二年 第二季度	二零一二年 第三季度	二零一二年 第四季度	二零一三年 第一季度	二零一三年 第二季度	二零一三年 截至第二季度	二零一二年 截至第二季度
		已開採礦石-銅	噸	498,049	96,679	882,342	1,203,985	359,701
已開採礦石-金	噸	300,421	295,492	561,263	494,853	418,967	913,820	859,175
已處理礦石-銅	噸	469,185	456,760	507,289	433,150	461,825	894,975	905,403
已處理礦石-金	噸	622,418	587,249	586,430	615,555	676,937	1,292,492	1,227,417
銅								
已開採礦石-品位	%	4.6	5.2	5.0	4.8	4.7	4.8	4.2
已處理礦石-品位	%	5.1	5.1	5.0	5.4	5.5	5.5	5.1
回收率	%	92.4	92.1	89.0	88.5	90.9	89.2	91.2
產量								
產品中金屬含量-電解銅	噸	21,651	21,427	23,459	20,480	22,851	43,331	41,409
銷量								
產品銷售總量-電解銅	噸	22,018	19,369	24,047	21,585	23,440	45,025	41,734
已銷售產品中應付金屬量-電解銅	噸	22,018	19,369	24,047	21,585	23,440	45,025	41,734
金								
已開採礦石-品位	克/噸	1.5	0.9	0.5	0.9	0.7	0.9	2.0
已處理礦石-品位	克/噸	1.3	0.9	0.8	1.3	0.7	1.0	1.7
回收率	%	71.7	66.9	62.0	37.5	67.9	50.4	76.2
產量								
產品中金屬含量	盎司	18,114	11,988	9,717	9,068	11,301	20,369	48,570
銷量								
含金屬量	盎司	15,806	10,517	9,625	10,284	10,813	21,097	47,258
已銷售產品中應付金屬量	盎司	15,806	10,517	9,625	10,284	10,813	21,097	47,258
銀								
已處理礦石-品位	克/噸	5.2	2.9	4.7	6.9	12.5	7.6	5.9
回收率	%	10.0	8.7	5.0	6.1	50.4	23.2	15.2
產量								
產品中金屬含量	盎司	8,481	1,643	3,708	7,550	26,097	33,647	27,960
銷售								
產品銷售總量-銀錠	盎司	7,847	1,632	3,637	7,270	16,558	23,828	28,172
已銷售產品中應付金屬量	盎司	7,847	1,632	3,637	7,270	16,558	23,828	28,172

KINSEVERE

		按季度					年度至今	
		二零一二年 第二季度	二零一二年 第三季度	二零一二年 第四季度	二零一三年 第一季度	二零一三年 第二季度	二零一三年 截至第二季度	二零一二年 截至第二季度
		已開採礦石-銅	噸	177,063	306,145	231,419	432,727	661,044
已處理礦石-銅	噸	285,784	276,509	306,577	330,057	420,888	750,945	340,763
銅								
已開採礦石-品位	%	4.1	3.7	3.3	3.0	2.7	2.8	4.2
已處理礦石-品位	%	3.5	3.8	4.0	3.9	3.7	3.8	3.7
回收率	%	97.7	95.9	96.3	94.5	96.0	95.3	97.9
產量								
產品中金屬含量-電解銅	噸	10,192	11,158	12,210	13,910	15,858	29,768	12,680
銷量								
產品銷售總量-電解銅	噸	9,952	11,164	12,207	13,950	15,813	29,763	12,327
已銷售產品中應付金屬量-電解銅	噸	9,952	11,164	12,207	13,950	15,813	29,763	12,327

附注：MMG完成收購Anvil Mining Limited時獲得Kinsevere資產，生產數據自二零一二年三月一日起呈列。

CENTURY

		按季度					年度至今	
		二零一二年 第二季度	二零一二年 第三季度	二零一二年 第四季度	二零一三年 第一季度	二零一三年 第二季度	二零一三年 截至第二季度	二零一二年 截至第二季度
		已開採礦石	噸	1,219,109	1,547,023	1,506,356	1,188,249	1,545,313
已處理礦石	噸	1,533,645	944,771	1,612,363	1,524,730	1,989,503	3,514,233	2,856,386
鋅								
已開採礦石-品位	%	11.8	12.8	11.1	8.2	8.3	8.2	11.9
已處理礦石-品位	%	11.9	12.0	12.5	9.4	8.5	8.9	12.2
回收率	%	77.4	77.4	75.5	73.5	75.6	74.6	78.7
產量								
鋅精礦	噸	245,457	150,593	267,696	185,938	228,249	414,187	477,624
品位	%	57.6	57.8	57.0	56.6	56.1	56.3	57.6
含金屬量	噸	141,382	87,008	152,684	105,279	127,979	233,258	275,015
銷售								
產品銷售總量	噸	231,798	155,921	307,059	207,165	240,322	447,487	453,385
已銷售產品中應付金屬含量	噸	112,306	75,544	148,558	99,583	115,209	214,792	219,460
鉛								
已開採礦石-品位	%	1.1	1.0	0.8	1.0	1.4	1.2	1.1
已處理礦石-品位	%	1.1	1.1	0.8	0.9	1.3	1.1	0.9
回收率	%	52.5	47.0	50.4	51.3	62.0	58.3	52.0
產量								
鉛精礦	噸	12,042	6,505	9,895	7,649	24,023	31,672	19,138
品位	%	61.5	59.9	59.7	61.3	60.6	60.8	60.5
含金屬量	噸	7,410	3,894	5,908	4,690	14,551	19,241	11,588
銷售								
產品銷售總量	噸	9,674	8,031	12,349	11,022	27,536	38,558	17,979
已銷售產品中應付金屬含量	噸	5,368	4,578	7,226	6,353	15,749	22,102	10,046
銀								
已處理礦石-品位	%	16.9	16.8	16.9	30.0	36.2	33.5	13.7
銷售								
已銷售產品中應付金屬含量	盎司	2,318	7,304	25,419	95,767	507,577	603,344	15,669

ROSEBERY

		按季度					年度至今	
		二零一二年 第二季度	二零一二年 第三季度	二零一二年 第四季度	二零一三年 第一季度	二零一三年 第二季度	二零一三年 截至第二季度	二零一二年 截至第二季度
		已開採礦石	噸	204,343	192,542	269,448	204,371	214,717
已處理礦石	噸	189,528	209,022	219,701	196,593	220,850	417,443	383,872
鋅								
已開採礦石-品位	%	10.1	9.0	9.8	9.2	9.3	9.2	9.9
已處理礦石-品位	%	10.4	8.0	10.1	10.9	10.6	10.7	10.3
回收率	%	91.4	88.9	87.4	89.1	88.9	89.0	91.4
產量								
鋅精礦	噸	33,256	28,780	36,268	35,416	39,281	74,697	65,956
品位	%	54.0	51.7	53.4	53.7	53.0	53.4	54.8
含金屬量	噸	17,949	14,890	19,381	19,014	20,838	39,852	36,139
銷量								
產品銷售總量	噸	32,085	26,957	32,402	39,882	28,199	68,081	75,062
已銷售產品中應付金屬量	噸	15,162	12,114	14,685	18,105	12,997	31,102	35,484
鉛								
已開採礦石-品位	%	2.7	2.8	2.9	3.0	2.7	2.8	3.0
已處理礦石-品位	%	3.2	2.6	3.5	3.6	3.4	3.5	3.3
回收率	%	79.5	74.2	75.4	76.9	77.5	77.2	80.3
產量								
鉛金屬	噸	6,857	6,372	8,893	8,514	8,910	17,424	14,840
品位	%	69.3	64.5	65.8	63.3	65.1	64.2	68.6
含金屬量	噸	4,752	4,112	5,851	5,392	5,799	11,191	10,183
銷售								
產品銷售總量	噸	7,665	5,697	7,693	8,563	9,640	18,203	22,146
已銷售產品中應付金屬量	噸	4,806	3,572	4,824	5,369	5,915	11,284	13,886
銅								
已開採礦石-品位	%	0.3	0.3	0.3	0.3	0.3	0.3	0.3
已處理礦石-品位	%	0.3	0.3	0.3	0.2	0.3	0.3	0.3
回收率	%	62.3	53.0	58.7	52.1	54.9	53.8	66.5
產量								
銅精礦	噸	1,909	1,550	2,072	1,278	1,937	3,215	4,266
品位	%	20.5	19.0	20.2	19.3	21.0	20.3	20.5
含金屬量	噸	391	295	418	247	406	653	874
銷量								
產品銷售總量	噸	-	3,760	2,598	1,434	1,543	2,977	4,995
已銷售產品中應付金屬量	噸	-	697	503	261	292	553	929
其他金屬								
已處理礦石品位-金	克/噸	1.2	1.1	1.5	1.3	1.4	1.4	1.6
已處理礦石品位-銀	克/噸	97.1	89.9	103.9	125.3	121.5	123.3	102.9
回收率-金	%	20.8	19.7	17.8	15.6	9.9	12.4	25.0
產量								
金錠	盎司	2,574	2,701	3,314	2,305	1,783	4,088	8,647
含金屬量-金	盎司	1,501	1,640	1,928	1,318	1,012	2,330	5,127
含金屬量-銀	盎司	926	852	1,219	760	690	1,450	3,081
銷量								
產品銷售總量	噸	3,370	2,954	2,452	3,160	2,167	5,327	9,605
已銷售產品中應付金屬量-金	盎司	2,937	7,814	6,421	6,083	5,746	11,829	16,901
已銷售產品中應付金屬量-銀	盎司	257,687	517,470	508,484	470,536	529,568	1,000,104	1,330,737

GOLDEN GROVE

		按季度					年度至今	
		二零一二年	二零一二年	二零一二年	二零一三年	二零一三年	二零一三年	二零一二年
		第二季度	第三季度	第四季度	第一季度	第二季度	截至第二季度	截至第二季度
已開採礦石-硫化銅	噸	265,737	263,959	317,819	307,107	272,717	579,824	587,443
已開採礦石-氧化銅	噸	-	-	178,089	121,003	323,298	444,301	-
已開採礦石-鋅	噸	111,264	107,263	28,600	27,769	31,085	58,854	220,713
已處理礦石-硫化銅	噸	263,036	311,818	379,639	262,177	233,567	495,744	564,805
已處理礦石-氧化銅	噸	-	-	49,180	107,858	143,375	251,233	-
已處理礦石-鋅	噸	158,607	117,082	-	39,864	46,935	86,799	245,556
硫化銅								
已開採礦石-品位	%	2.5	4.0	2.9	2.7	2.4	2.6	2.3
已處理礦石-品位	%	2.6	2.4	2.7	2.5	2.2	2.4	2.4
回收率	%	89.8	88.1	91.7	87.9	89.3	88.6	90.3
產量								
銅精礦	噸	29,597	31,224	42,399	29,655	22,460	52,115	58,617
品位	%	20.4	20.8	22.3	19.4	20.4	19.8	20.6
含金屬量	噸	6,038	6,481	9,449	5,740	4,616	10,356	12,048
銷售								
產品銷售總量	噸	20,184	39,644	40,204	39,690	15,064	54,754	50,251
已銷售產品中應付金屬含量	噸	4,037	7,782	8,041	7,938	3,013	10,951	10,050
氧化銅								
已開採礦石-品位	%	-	2.7	2.9	3.5	3.5	3.5	-
已處理礦石-品位	%	-	-	3.8	3.4	3.0	3.2	-
含金屬量	%	-	-	22.9	59.1	69.2	64.6	-
產量								
銅精礦	噸	-	-	1,864	10,879	14,950	25,829	-
品位	%	-	-	16.9	19.8	19.9	19.8	-
含金屬量	噸	-	-	428	2,157	2,970	5,127	-
銷售								
產品銷售總量	噸	-	-	-	-	2,428	2,428	-
已銷售產品中應付金屬含量	噸	-	-	-	-	376	376	-
鋅								
已開採礦石-品位	%	10.3	13.4	6.8	11.8	9.3	10.5	10.2
已處理礦石-品位	%	9.9	12.6	-	8.8	12.0	10.5	10.9
回收率	%	88.9	90.0	-	90.4	84.4	86.7	90.2
產量								
鋅精礦	噸	26,907	26,257	-	6,044	9,381	15,425	46,473
品位	%	52.0	50.7	-	51.4	50.7	50.9	51.8
含金屬量	噸	13,311	13,324	-	3,103	4,755	7,858	24,095
銷售								
產品銷售總量	噸	6,404	40,282	12,735	6,037	9,627	15,664	36,685
已銷售產品中應付金屬含量	噸	2,690	16,818	5,349	2,535	4,091	6,626	15,408
其他金屬								
產量								
含金屬量-鉛精礦	噸	7,324	5,331	-	481	2,047	2,528	11,272
品位								
鉛	%	27.3	34.6	-	57.3	37.7	41.4	31.0
銅	%	7.3	5.1	-	15.1	3.3	5.5	8.2
銀	克/噸	1,510	1,211	-	2,306	1,698	1,813	1,634
金	克/噸	23.5	21.0	-	30.2	31.6	31.4	30.0
鉛金屬含量	噸	2,002	1,847	-	275	771	1,046	3,497
銷售								
貴金屬鉛精礦	噸	4,961	5,037	10,137	-	4,497	4,497	9,993
已銷售產品中應付金屬含量								
金	盎司	6,961	6,054	10,664	1,286	4,843	6,129	14,323
銀	盎司	404,177	376,083	618,795	111,533	257,941	369,474	814,184
鉛	噸	1,583	1,562	2,991	-	1,304	1,304	3,143

國際財務報導解釋委員會第 20 號

對 C1 成本的調整

背景

地表開採（露天礦）作業中，在接觸到礦床之前通常需要移除廢料。廢料移除活動稱為「剝採」，而國際財務報導解釋委員會（IFRIC）第 20 號適用於露天礦生產階段所產生的「剝採成本」的會計處理。

IFRIC 第 20 號不適用於：

- 地下開採活動
- 露天礦開發階段產生的成本。

廣義而言，IFRIC 第 20 號對下列各項提供指引：

1) 下列各項開採成本之間的分攤：

- 當期生產—作為生產的當期成本（存貨）
- 未來生產—作為資產初步資本化（遞延廢料資產）及未來期間作為攤銷的生產成本（存貨）

2) 已確認遞延廢料資產的後續計量（攤銷）。

該詮釋的主要規定為：

- 組成部份計算
- 資本化遞增
- 組成部份攤銷。

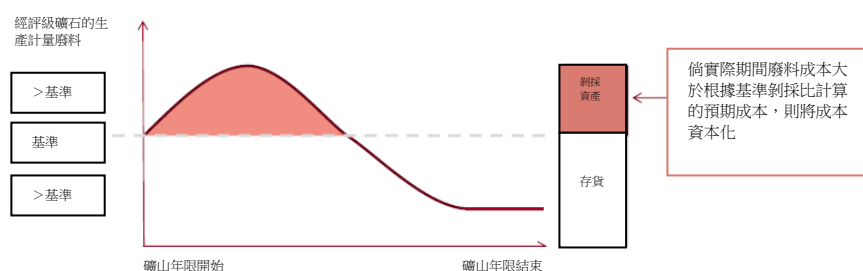
組成部份計算

礦體各組成部份須進行遞延廢料計算。組成部份指透過剝採活動更易接觸到礦體中的特定礦石部份，且預期於礦山規劃階段即可確認。因此，礦山在其年限內可存在多個組成部份。

資本化遞增

倘出現下列情況，則確認為廢料資產（代表廢料成本遞增）：

- 在某期間內剝採的廢料量超出該組成部份既定礦石產量的預期廢料量（基準剝採比）
- 剝採出的多餘廢料代表未來期間能夠取得更多礦石的益處（剝採比較低）。



組成部份攤銷

遞延廢料資產按礦體已確認組成部份而非礦山整體年限內儲量以產量單位(UOP)基準攤銷。於 Century 的適用結果將礦山發展的每個階段（而不是礦山剩餘年限）確認為一個組成部份。於二零一二年十二月三十一日，剩下的組成部份為第 8、9 和 10 階段，並將於二零一三年及二零一四年開發。

二零一二年財務報表

因採用 IFRIC 第 20 號，就二零一二年中期及年度財務報表的調整將於二零一三年作出。調整主要針對 Century 的經營費用、折舊及攤銷，並因此須對 EBIT 作出調整。採用 IFRIC 第 20 號對 Kinsevere、Sepon 及 Golden Grove 產生的會計影響屬輕微。

分部業績		Century	
截至二零一二年十二月三十一日止年度	百萬美元 經報告	IFRIC 第 20 號 調整	百萬美元 重列
收入	752.9	-	752.9
經營費用	(476.1)	(91.0)	(567.1)
其他收入及費用	6.8	-	6.8
EBITDA	283.6	(91.0)	192.6
折舊及攤銷	(235.3)	118.2	(117.1)
EBIT	48.3	27.1	75.4

C1 成本		Century	
截至二零一二年十二月三十一日止年度	百萬美元 經報告	IFRIC 第 20 號 調整	百萬美元 重列
精礦總成本	(374.8)	(91.0)	(465.8)
總變現成本	(205.7)	-	(205.7)
副產品抵免	38.9	-	38.9
總 C1 現金成本	(541.6)	(91.0)	(632.6)
應付鋅金屬（千磅）	964,523	-	964,523
C1 成本－美元／磅	0.56	0.10	0.66